

Caractéristiques techniques

Alimentation en énergie de l'électronique de commande : Type de piles : 2x piles alcalines AA LR6 1,5V.
 Les accumulateurs NiCd, NiMH ou autres et les piles zinc-charbon, lithium ou autres ne sont pas autorisés !
 Gamme de températures :
 Fonctionnement = +5°C à +40°C pour une humidité relative de l'air de 30% à 80%, sans condensation.
 Stockage = -25°C à +70°C pour une humidité relative de l'air de 30% à 80%, sans condensation.

Désignation modèle M400 TA électronique : MAIICBM4

Désignation modèle M400 clavier : SLIICBB1

Espace pour notes

Code configuration .nouveau	<input type="text"/>	<input type="text"/>	<input type="text"/>	<input type="text"/>	<input type="text"/>	<input type="text"/>	<input type="text"/>	<input type="text"/>	<input type="text"/>	<input type="text"/>	<input type="text"/>
Code configuration .nouveau	<input type="text"/>	<input type="text"/>	<input type="text"/>	<input type="text"/>	<input type="text"/>	<input type="text"/>	<input type="text"/>	<input type="text"/>	<input type="text"/>	<input type="text"/>	<input type="text"/>
Code d'ouverture d'urgencenouveau	<input type="text"/>	<input type="text"/>	<input type="text"/>	<input type="text"/>	<input type="text"/>	<input type="text"/>	<input type="text"/>	<input type="text"/>	<input type="text"/>	<input type="text"/>	<input type="text"/>
Code d'ouverture d'urgencenouveau	<input type="text"/>	<input type="text"/>	<input type="text"/>	<input type="text"/>	<input type="text"/>	<input type="text"/>	<input type="text"/>	<input type="text"/>	<input type="text"/>	<input type="text"/>	<input type="text"/>
Code fixenouveau	<input type="text"/>	<input type="text"/>	<input type="text"/>	<input type="text"/>	<input type="text"/>	<input type="text"/>	<input type="text"/>	<input type="text"/>	<input type="text"/>	<input type="text"/>	<input type="text"/>
Code fixenouveau	<input type="text"/>	<input type="text"/>	<input type="text"/>	<input type="text"/>	<input type="text"/>	<input type="text"/>	<input type="text"/>	<input type="text"/>	<input type="text"/>	<input type="text"/>	<input type="text"/>

BDA_M400-TA_F_(Rev-05)_23-06-2014

Serrure à touches M400



Modèle M400 TA électronique : MAIICBM4
 Modèle M400 clavier : SLIICBB1

Généralités

- Page 1. Description générale, consignes de sécurité.
- Page 2. Indications relatives au service et à l'entretien, dimensions de montage.
- Page 3. Changement de pile, signaux d'avertissement, montage de la protection par verrou.
- Page 4. Montage du M400 TA et changement de clavier.
- Page 5. État à la livraison et configuration d'usine.

Fonctions de base

- Page 6. Ouvrir et fermer en mode « Libre choix du code ».
- Page 7. Passage au « Code fixe »
Ouvrir et fermer avec le « Code fixe ».
- Page 8. Passage au « Libre choix du code »

Fonctions étendues

- Page 9. Modification du code fixe par l'utilisateur.
- Page 10. Modification du « Code d'ouverture d'urgence ».
- Page 11. Modification du « Code maître ».
- Page 12. Verrouillage automatique en mode « Code fixe ».
- Page 13. Ouverture automatique en mode « Libre choix du code ».

Fonctions d'urgence

- Page 14. Utilisation de l'ouverture d'urgence et réinitialisation de la configuration.

Informations techniques

- Page 15. Contenu de l'emballage, caractéristiques techniques, place pour notes.

BDA_M400-TA_F_(Rev-05)_23-06-2014

Modifier « code configuration »

Condition : la serrure doit se trouver en position « OUVERTE » et il ne doit pas y avoir d'avertissement relatif aux piles.

Remarque : Si vous avez déjà modifié le code configuration d'usine, entrez ici votre code configuration valable.

Exemple de code configuration (réglage d'usine).

Appuyez **9 0 8 0 7 0 5 5 5 5** + simultanément **E** et **C**
 Affichage :

La serrure de meuble se trouve en mode de configuration. (Grünes Dauerlicht)

Appuyez **5** **E**
 Affichage :
 Le système attend l'entrée du nouveau code configuration. (Témoin lumineux rouge allumé en permanence)

Maintenant, entrez soigneusement à 2 reprises le nouveau code maître (de la manière décrite par la suite). Lors de l'entrée des codes, veillez particulièrement à ce que l'affichage acquitte bien chaque pression de touche.

Exemple : --- nouveau code maître

Appuyez à nouveau **6 0 1 9 7 E**
 Affichage :
 Répétez cette procédure.

Appuyez à nouveau **6 0 1 9 7 E**
 Affichage :
 Si l'affichage s'éteint, le code d'ouverture d'urgence a été modifié.

Si le nouveau code a été entré correctement deux fois, un signal lumineux vert s'allume. Le nouveau code est maintenant valable. Dans tous les autres cas, un signal lumineux clignotant rouge apparaît et vous devrez répéter l'opération avec l'ancien code.

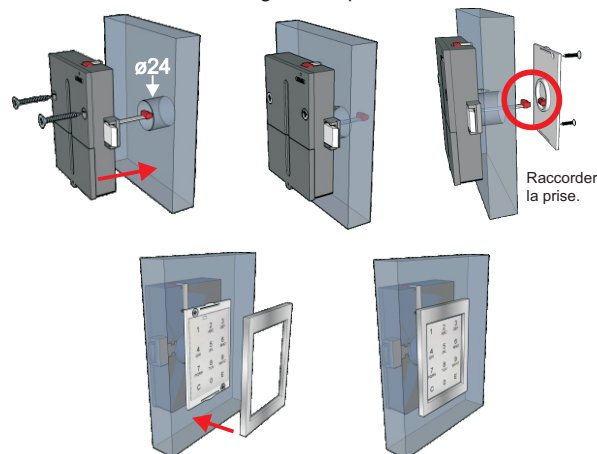
Veillez contrôler le nouveau code maître immédiatement après l'avoir entré.

BDA_M400-TA_F_(Rev-05)_23-06-2014

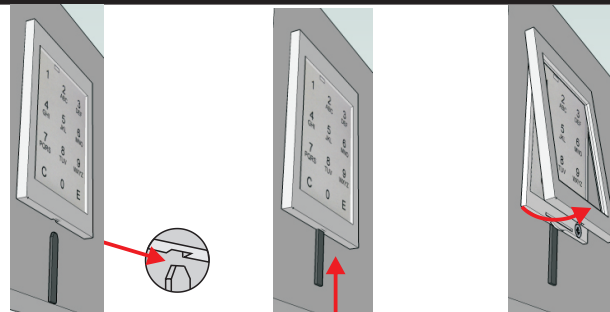
Montage M400 TA

L'utilisation de nos serrures et systèmes de fermeture en combinaison avec des techniques supplémentaires d'autres fabricants est en principe possible. Tout de même, il est indiqué à l'installateur de contrôler la compatibilité. Nous nous dégageons de toute responsabilité pour les dommages liés à une incompatibilité.

Montage sur la porte



Tastaturrahmen wechseln



BDA_M400-TA_F_(Rev-05)_23-06-2014

Le système de fermeture M400 TA (clavier) est une serrure de meuble destinée à l'usage dans le secteur des meubles de séjour et de bureau ainsi qu'à l'intérieur des bâtiments. L'utilisation non conforme aux prescriptions peut détruire le système et entraîne l'extinction de tous les droits de garantie. Le présent manuel de l'utilisateur vous communique les informations dont vous avez besoin pour pouvoir manipuler le système M400 TA sans erreurs. Vous pouvez adapter le système M400 TA à vos besoins personnels grâce à une manipulation très simple.

Le texte et les graphismes ont été préparés avec soin. Toute responsabilité est cependant déclinée en cas d'erreurs. Des modifications de l'étendue de la livraison liée au fabricant ainsi que des caractéristiques techniques sont possibles même sans avis préalable. Copyright 2013 by LEHMANN Vertriebsgesellschaft mbH, D-32429 Minden. Tous droits réservés.

Il est interdit, sous quelque forme que ce soit (impression, photocopie, microfilm ou autres méthodes), même par extraits, de reproduire ou, en se servant de systèmes électroniques, de transformer, de polycopier ou de diffuser la présente notice sans l'autorisation écrite de LEHMANN Vertriebsgesellschaft mbH.

Description du fonctionnement

Avec le système de verrouillage électronique M400 TA vous pouvez déverrouiller ou verrouiller confortable votre mobilier. Le système a deux modes de fonctionnement : Mode 1 : le code liber

L'utilisateur choisit son code individuel pour ouvrir ou fermer le système (max. 10 chiffres). Dans ce mode, la mémoire de code est supprimé lorsque l'utilisateur ouvre son placard à nouveau. L'utilisateur suivant a la possibilité de choisir son nouveau code personnel. (le principe Hotelsave).

Mode 2 : le code fixe

L'utilisateur peut seulement verrouiller le système avec le code fixe installé par avance. (max. 10 chiffres).



Consignes générales de sécurité

- Lors de l'échange des piles, veillez au positionnement correct et à la bonne disposition des pôles .
- Evacuez les piles usagées conformément aux règlements !
- Ne pas réchauffer, désassembler ou court-circuiter les piles !
- Ne jetez jamais les piles dans un feu direct !
- Ne pas charger les piles !
- Tenir les piles hors de portée des enfants !
- Les personnes qui ont avalé des piles doivent immédiatement consulter un médecin !
- Les piles détériorées et/ou non étanches peuvent entraîner des irritations et/ou des empoisonnements !

BDA_M400-TA_F_(Rev-05)_23-06-2014

Le système présente, à la livraison, l'état suivant:

1. À la livraison, l'état est : libre choix du code.
2. La serrure est en position ouverte.
3. Le code maître est le suivant : 9-0-8-0-7-0-5-5-5-5
4. Le code d'ouverture d'urgence est : 1-0-1-0-5.
5. La fermeture automatique est désactivée.
6. L'ouverture automatique est désactivée.




Lors du maniement, veillez particulièrement à ce que chaque actionnement de touche soit acquitté par un signal lumineux !

Si il n'y a pas de signal lumineux, l'entrée n'a pas été acceptée.

Vous pouvez entrer un code numérique quelconque de 3 à 10 caractères. Chiffres de 0 à 9.

Témoin lumineux pour commande et fonction



Remarque: La touche **C** permet d'interrompre à tout moment toute opération. Les entrées déjà effectuées sont alors effacées.

Le système M400 TA dispose de surcroît d'une demande de position finale de verrou. Si, après une instruction de fermeture, le verrou ne parvient pas en position finale, un avertissement optique sera émis (la DEL rouge clignote). Ce signal indique que votre serrure de meuble n'est pas dûment verrouillée.

BDA_M400-TA_F_(Rev-05)_23-06-2014

Exemple : --- code d'ouverture d'urgence d'usine

Appuyez

1


0

1


0

5

E

La serrure s'ouvre. 

Affichage :

L'affichage dans le champ de touche clignote vert un court instant . La serrure peut tout de suite être utilisée à nouveau.

Utilisation de « l'ouverture d'urgence »

Conditions : La serrure doit être en position « FERMÉ ».

Remarque : Si vous avez déjà modifié le code d'ouverture d'urgence, entrez ici votre code d'ouverture d'urgence valable.

Exemple : --- Code d'ouverture d'urgence d'usine

Appuyez

1


0

1


0

5

E

La serrure s'ouvre. 

Affichage :

L'affichage du clavier clignote rouge . Une commande de la serrure n'est plus possible jusqu'à ce que le code configuration ait été entré et le système ensuite réinitialisé (RÉINITIALISATION).

RÉINITIALISATION de la configuration

Conditions : La serrure doit être en position « OUVERT ».

Remarque : Si vous avez déjà modifié le code configuration d'usine, entrez ici votre code configuration valable.

Exemple de code configuration (réglage d'usine).

Appuyez

9

0

8

0

7

0

5

5

5

5

E

+ simultanément

C

La serrure de meuble se trouve en mode de configuration.

Affichage :

ATTENTION ! Lors d'une RÉINITIALISATION de la configuration, tous les codes et réglages personnels enregistrés sont effacés, le système est restauré aux paramètres d'usine.

Appuyez

0

E

Si l'affichage s'éteint, la RÉINITIALISATION de la configuration a été réalisée.

Affichage :

BDA_M400-TA_F_(Rev-05)_23-06-2014

Conditions : La serrure doit être en position « OUVERT ».

Remarque : Si vous avez déjà modifié le code configuration d'usine, entrez ici votre code configuration valable.

Exemple de code configuration (réglage d'usine).

Appuyez

9

0

8

0

7

0

5

5

5

5

E

+ simultanément

C

La serrure de meuble se trouve en mode de configuration. (Grünes Dauerlicht)

Affichage :

Appuyez

4

E

Le système attend l'entrée d'un code numérique pour l'ouverture d'urgence. (Témoin lumineux jaune allumé en permanence)

Affichage :

Remarque : Si, au lieu d'entrer un code, vous appuyez **C** , l'ouverture d'urgence sera désactivée.

Maintenant, entrez soigneusement à 2 reprises le nouveau code d'ouverture d'urgence (de la manière décrite par la suite). Lors de l'entrée des codes, veillez particulièrement à ce que l'affichage acquitte bien chaque pression de touche.

Exemple : --- nouveau code d'ouverture d'urgence

Appuyez à nouveau

1

2

3

0

0

E

Affichage :

Répétez cette procédure.

Appuyez à nouveau

1

2

3

0

0

E

Si l'affichage s'éteint, le code d'ouverture d'urgence a été modifié.

Affichage :

Si le nouveau code a été entré correctement deux fois, un signal lumineux vert s'allume. Le nouveau code est maintenant valable. Dans tous les autres cas, un signal lumineux clignotant rouge apparaît et vous devrez répéter l'opération.


BDA_M400-TA_F_(Rev-05)_23-06-2014


Conditions : La serrure doit être en position « **OUVERT** ».

Remarque : Si vous avez déjà modifié le code configuration d'usine, entrez ici votre code configuration valable.

Exemple de code configuration (réglage d'usine).

Appuyez **9 0 8 0 7 0 5 5 5 5** **E** + simultanément **C**

Affichage :  La serrure de meuble se trouve en mode de configuration. (Grünes Dauerlicht)

Appuyez **6 E** Ouverture automatique activée.
Affichage :  Le système attend la sélection d'une durée. (Témoin lumineux rouge allumé en permanence)

Sélectionnez la durée après laquelle la serrure de meuble sera automatiquement ouverte.

Sélection des durées

Appuyez

0	E	Ouverture automatique désactivée
1	E	... après 5 minutes
2	E	... après 15 minutes
3	E	... après 30 minutes
4	E	... après 1 heure
5	E	... après 6 heures
6	E	... après 12 heures
7	E	... après 24 heures
8	E	... après 48 heures
9	E	... après 7 jours

BDA_M400-TA_F_(Rev-05)_23-06-2014

Modification du code fixe par l'utilisateur


Page 9

Conditions : La serrure doit être en position « **OUVERT** ».

Remarque : Si vous avez déjà modifié le code fixe d'usine pour utilisateurs, entrez ici votre code valable.

Exemple avec le code fixe d'usine :


Appuyez **1 2 3** **E** + simultanément **C**

Affichage :  Le système attend l'entrée d'un nouveau code numérique pour continuer l'application. (Témoin lumineux jaune allumé en permanence)

Entrez votre nouveau code.

Exemple :

Appuyez **1 2 3 4 5 E**

Affichage :  Si l'affichage s'éteint, le nouveau code est activé.

Une fois le code modifié avec succès, vérifiez le bon fonctionnement porte de meuble ouverte :


Fermer

Appuyez **1 2 3 4 5 E**

Affichage :  La serrure de meuble est verrouillée.

Ouvrir

Appuyez à nouveau **1 2 3 4 5 E**

Affichage :  La serrure de meuble s'ouvre.

Si la serrure de meuble réagit comme souhaité, l'opération est terminée. L'ancien code a été écrasé par le nouveau.

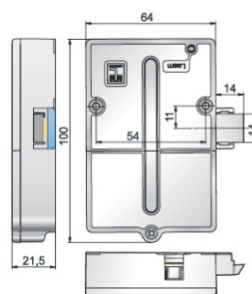
BDA_M400-TA_F_(Rev-05)_23-06-2014

- Protégez tous les composants du système contre l'humidité.
- Ne nettoyez le système qu'avec un chiffon propre, doux et légèrement humidifié.
- N'utilisez pas de nettoyants forts à base de produits abrasifs ou solvants. Les nettoyants pour verre, les diluants, l'alcool, l'essence et les liquides contenant de l'ammoniac ne conviennent pas au nettoyage.
- Un traitement inadéquat de tous les composants électroniques et mécaniques s'écartant du présent manuel de l'utilisateur, peut entraîner des dysfonctionnements.
- Changez les piles à temps. Cependant au plus tard, lorsque l'avertissement optique relatif aux piles situé sur clavier s'allume.

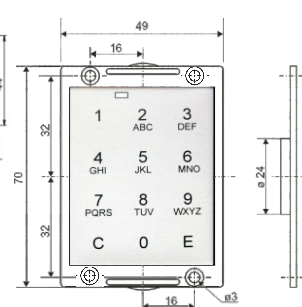
Installation et montage

Les points suivants exposent l'installation et doivent être pris en compte lors du montage du système dans le meuble. Installez le système uniquement lorsqu'il est déverrouillé. Pour plus d'informations sur le rattachement mécanique du système M400 TA à votre meuble, veuillez consulter les consignes d'installation de votre fabricant de meubles. Effectuez toutes les opérations de programmation et les contrôles de fonctionnement porte de meuble ouverte. Ainsi, dans le cas d'un défaut de fonctionnement, vous avez toujours accès à tous les composants du système.

M400 Electronique



M400 Clavier



BDA_M400-TA_F_(Rev-05)_23-06-2014

Ouvrir et fermer en mode « sélection de code libre »

Page 6


Conditions : La serrure doit être en position « **OUVERT** ».

Vous pouvez entrer un code numérique quelconque de 3 à 10 caractères. Chiffres de 0 à 9.

Remarque : Avec la touche **C**, vous pouvez à tout moment interrompre chaque opération. Les entrées déjà effectuées seront effacées.


Exemple : --- Fermer

Appuyez **1 4 5 6 E**

Affichage :  La serrure de meuble est verrouillée.

Exemple : --- Ouvrir.

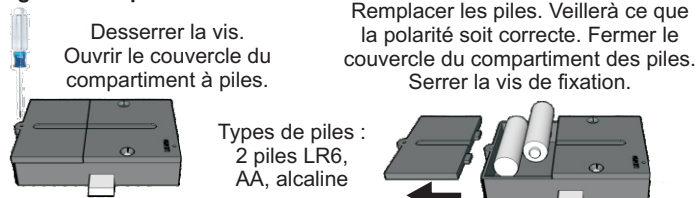
Appuyez à nouveau **1 4 5 6 E**

Affichage :  La serrure de meuble s'ouvre.

Après ouverture, le code utilisé est effacé. La serrure peut à nouveau être fermée avec un code quelconque.

BDA_M400-TA_F_(Rev-05)_23-06-2014

Changement de piles



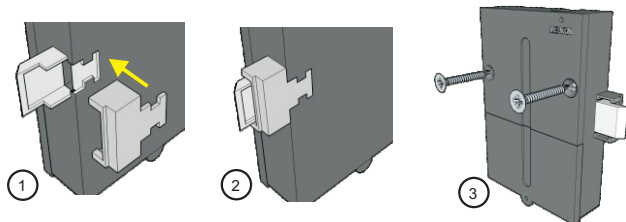
ATTENTION : Les accumulateurs NiCd, NiMH, ou autres ainsi que les piles zinc-charbon, lithium ou autres ne sont pas autorisés.

Avertissement relatif aux piles de l'électronique

Le M400 TA dispose de plusieurs niveaux d'avertissement des piles (voir tableau ci-dessous).

Niveau d'avertissement	Affichage de la serrure de meuble	Signification	Effet
Niveau 1	L'affichage DEL affiche régulièrement une brève lumière rouge à 2 reprises successives	La tension des piles est faible. Les piles devront être remplacées prochainement.	Un fonctionnement normal est assuré.
Niveau 2	L'affichage DEL affiche régulièrement une brève lumière rouge à 3 reprises successives	La tension des piles est épuisée. Les piles doivent être remplacées.	A chaque entrée de code, la serrure n'exécute plus que l'instruction « OUVRIRE ».

Au moyen du dispositif de protection de verrou joint à la livraison, la serrure M400 TA peut être protégée contre les manipulations mécaniques externes. Selon l'utilisation prévue, nous recommandons de monter cette protection supplémentaire sur le système M400 TA. L'installation est très facile.



BDA_M400-TA_F_(Rev-05)_23-06-2014

Passage au « Code fixe »

Page 7

Conditions : La serrure doit être en position « **OUVERT** ».

Remarque : Si vous avez déjà modifié le code configuration d'usine, entrez ici votre code configuration valable.

Exemple de code configuration (réglage d'usine).

Appuyez **9 0 8 0 7 0 5 5 5 5** **E** simultanément **C**
 Affichage :

Appuyez **2 E** Le code fixe est activé.
 Affichage :
 Remarque : Lorsque le signal vert clignote 1x, cela signifie que la fonction « code fixe » était déjà activée et l'est toujours.
 Le signal jaune clignote 6x et reste allumé. Cela signifie que la fonction « Code fixe » est maintenant activée et que le système attend l'entrée du nouveau code fixe. En cas d'interruption à cet endroit, le code 1-2-3 sera automatiquement valable.

Entrez directement votre nouveau code fixe personnel.

Exemple :

Appuyez **1 2 3 E** Lorsque l'affichage s'éteint, l'opération de programmation est terminée.
 Affichage :

Fermer

Appuyez **1 2 3 E** La serrure de meuble est verrouillée.

Ouvrir

Appuyez à nouveau **1 2 3 E** La serrure de meuble s'ouvre.

BDA_M400-TA_F_(Rev-05)_23-06-2014

Conditions : La serrure doit être en position « **OUVERT** ».

Remarque : Si vous avez déjà modifié le code configuration d'usine, entrez ici votre code configuration valable.

Exemple de code configuration (réglage d'usine).

Appuyez **9 0 8 0 7 0 5 5 5 5** **E** simultanément **C**
 Affichage :

Appuyez **1 E** La sélection de code libre est activée.

Affichage :
Remarque :
 Lorsque le signal vert clignote 1x, cela signifie que la fonction « sélection de code libre » était déjà activée.
 Lorsque le signal jaune clignote 6x, cela signifie que la fonction « sélection de code libre » est maintenant activée.
 L'affichage s'éteint. La programmation est terminée.

A la suite d'un passage réussi à la fonction « sélection de code libre », vous pouvez commander la serrure avec un code quelconque. Voir paragraphe : commande avec sélection de code libre.

BDA_M400-TA_F_(Rev-05)_23-06-2014