

SERVO-DRIVE

by Blum

BLUMOTION

by Blum



## SERVO-DRIVE uno

Bedienungsanleitung

[www.blum.com](http://www.blum.com)

 **blum**<sup>®</sup>

## **Zu dieser Anleitung**

Herzlichen Dank für Ihren Kauf! Mit SERVO-DRIVE uno, der elektrischen Bewegungsunterstützung, haben Sie ein hochwertiges Produkt der Julius Blum GmbH erworben, das Ihnen Ihre Arbeit im Haushalt erleichtern wird.

Damit Sie den Komfort von SERVO-DRIVE uno sicher genießen können, beachten Sie bitte folgende Hinweise:

- Lesen Sie die Bedienungsanleitung vor Gebrauch aufmerksam durch.
- Bewahren Sie die Bedienungsanleitung während der Lebensdauer von SERVO-DRIVE uno auf.
- Geben Sie die Bedienungsanleitung an jeden nachfolgenden Besitzer oder Benutzer von SERVO-DRIVE uno weiter.

## **Gültigkeit und Zielgruppe**

Diese Bedienungsanleitung richtet sich an alle Benutzer von SERVO-DRIVE uno. Montage, Einstellung, Inbetriebnahme, Wartung und Demontage dürfen nur entsprechend der separaten Montageanleitung durchgeführt werden.

## Sicherheit

### Grundsatz

SERVO-DRIVE uno entspricht dem zur Zeit geltenden Stand der Sicherheitstechnik. Trotzdem verbleiben gewisse Restrisiken bei Nichtbeachtung der Bedienungsanleitung/Montageanleitung.

Bitte haben Sie dafür Verständnis, dass die Julius Blum GmbH keinerlei Haftung oder Gewährleistung für Schäden und Folgeschäden übernehmen kann, die durch Nichtbeachtung der Bedienungsanleitung/Montageanleitung entstehen.

### Sicherheitshinweise

- Der Netzstecker und das Blum-Netzgerät müssen leicht zugänglich sein.
- Weder das Blum-Netzgerät noch jegliche Verkabelung dürfen mit beweglichen Teilen in Berührung kommen.
- Dieses Gerät darf nicht von Personen (einschließlich Kindern) mit eingeschränkten physischen, sensorischen oder geistigen Fähigkeiten oder mangels Erfahrung und/oder mangels Wissen benutzt werden. Außer sie werden durch eine für ihre Sicherheit zuständige Person beaufsichtigt oder erhielten von ihr Anweisungen, wie das Gerät zu benutzen ist.

---

### HINWEIS

Um den Schubkasten gegen unbeabsichtigtes Betätigen zu sichern, empfehlen wir, das Blum-Netzgerät an eine schaltbare Steckdose anzuschließen. Nähere Informationen erhalten Sie in einem Elektrofachgeschäft.

---

## Kinder

---

### **⚠ WARNUNG**

---

#### **Verletzungsgefahr für Kinder beim Herausfahren von Schubkästen.**

- Beaufsichtigen Sie Kinder, die sich im Raum aufhalten, damit sie nicht mit dem Gerät spielen.
  - Um SERVO-DRIVE uno gegen unbeabsichtigte Betätigung zu sichern, schalten Sie die schaltbare Steckdose aus.
- 

#### **Bestimmungsgemäße Verwendung**

SERVO-DRIVE uno unterstützt das Öffnen von Schubkästen und darf nur unter folgenden Bedingungen verwendet werden:

- In trockenen, geschlossenen Räumen.
- In Verbindung mit Auszugssystemen der Julius Blum GmbH innerhalb der zulässigen technischen Daten.
- In Verbindung mit einem Blum-Netzgerät.

Für jegliche andere Verwendung übernimmt die Julius Blum GmbH keine Haftung.

## **Bauliche Veränderungen und Ersatzteile**

Bauliche Veränderungen und vom Hersteller nicht zugelassene Ersatzteile beeinträchtigen Sicherheit und Funktion von SERVO-DRIVE uno und sind daher nicht erlaubt.

- Der Auslieferungszustand darf nicht verändert werden.
- Verwenden Sie nur Original-Ersatzteile der Julius Blum GmbH.
- Schließen Sie am Blum-Netzgerät keine anderen Geräte als die dafür vorgesehenen Blum-Komponenten an.
- Es dürfen maximal 2 Antriebseinheiten pro Blum-Netzgerät verwendet werden.
- Stellen Sie sicher, dass die Blum-Distanzpuffer montiert sind.

## Montage

- Bei der Montage von SERVO-DRIVE uno sind die nationalen Normen einzuhalten. Dies betrifft speziell die mechanische Sicherheit bewegter Teile und die elektrische Verkabelung.
- Das Gerät darf nur an ein Stromnetz angeschlossen werden, dessen Spannung, Stromart und Frequenz mit den Angaben auf dem Typenschild (siehe Blum-Netzgerät) übereinstimmen.
- Es dürfen keine beschädigten Teile verwendet werden.
- Scharfe Kanten können zu Beschädigungen der Kabel führen.
- Die Gesamtlänge des Kabels darf 2 m nicht überschreiten.

---

### **WARNUNG**

#### **Lebensgefahr durch Stromschlag!**

---

- Öffnen Sie niemals ein Blum-Netzgerät.
- 

- Zerlegen Sie niemals eine Antriebseinheit.
- Es ist darauf zu achten, dass in das Blum-Netzgerät und die Antriebseinheit keine Feuchtigkeit eindringen kann.
- Prüfen Sie vor der Montage von SERVO-DRIVE uno, ob hinter der Auszugsrückwand genügend Platz (min. 44 mm) im Schrank vorhanden ist. Unter Umständen können Sie durch Ausschneiden der Korpusrückwand zusätzlichen Platz im Schrank gewinnen.

## Störungsbehebung

Informationen zur Störungsbehebung finden Sie unter:

[www.blum.com/sd/troubleshooting](http://www.blum.com/sd/troubleshooting)

## Reinigung und Tätigkeiten am Schrank

---

### **WARNUNG**

#### **Lebensgefahr durch Stromschlag!**

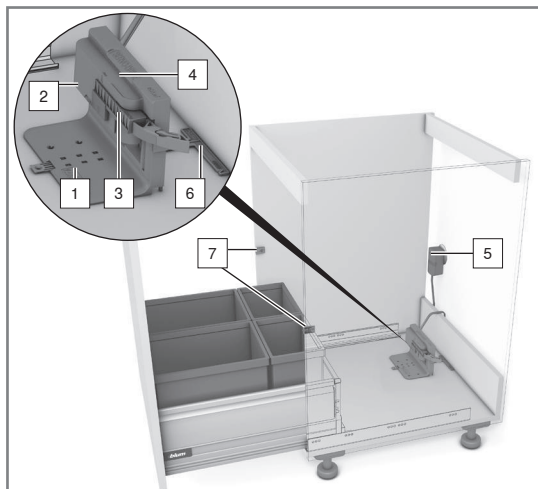
Lebensgefahr durch Stromschlag besteht bei Eindringen von Feuchtigkeit in das Blum-Netzgerät.

- Stecken Sie vor der Reinigung der Antriebseinheit bzw. dem Blum-Netzgerät das Blum-Netzgerät aus.
  - Ziehen Sie vor jeder Reparatur das Blum-Netzgerät aus der Steckdose.
  - Öffnen Sie niemals ein Blum-Netzgerät oder eine Antriebseinheit.
- 
- Stellen Sie sicher, dass beim Reinigen des Schrankes weder Wasser noch aggressive Putzmittel die Antriebseinheit oder das Blum-Netzgerät benetzen – verwenden Sie ein nebelfeuchtes Tuch.
  - Bei Beschädigung der Verkabelung, tauschen Sie das Blum-Netzgerät entsprechend der separaten Montageanleitung aus.
  - Bedecken Sie das Blum-Netzgerät nicht mit Tüchern oder anderen Gegenständen, es besteht Überhitzungsgefahr.

## SERVO-DRIVE uno für LEGRABOX / TANDEM / TANDEMBOX

SERVO-DRIVE uno unterstützt das Herausfahren von Schubkästen.

### Orientierungsgrafik: stehende Mülllösungen

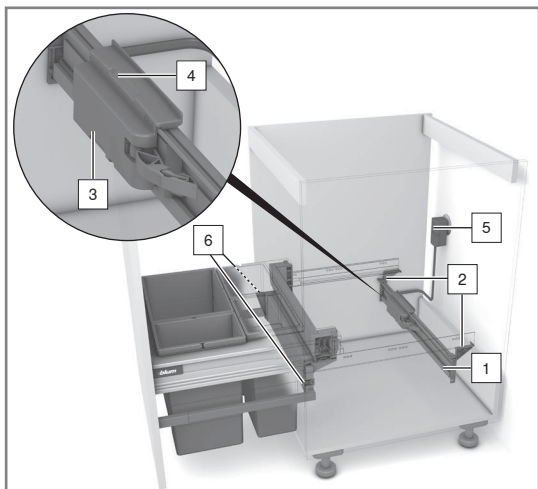


SERVO-DRIVE Einheit vormontiert:

- 1 Aufnahmewinkel
- 2 Antriebseinheit
- 3 Transportschutz
- 4 Tropfwasserschutz
- 5 Blum-Netzgerät inklusive Kabel
- 6 Montagehilfe
- 7 Blum-Distanzpuffer

## SERVO-DRIVE uno für TANDEMBOX

### Orientierungsgrafik: hängende Mülllösungen



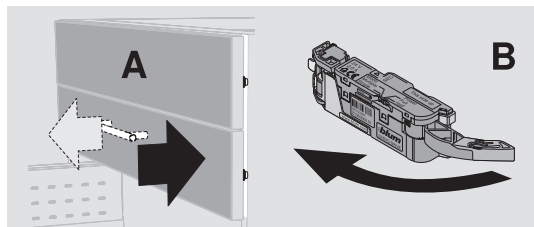
SERVO-DRIVE Einheit vormontiert:

- 1 Trägerprofil horizontal
- 2 Trägerprofil-Adapter
- 3 Antriebseinheit
- 4 Tropfwasserschutz
- 5 Blum-Netzgerät inklusive Kabel
- 6 Blum-Distanzpuffer



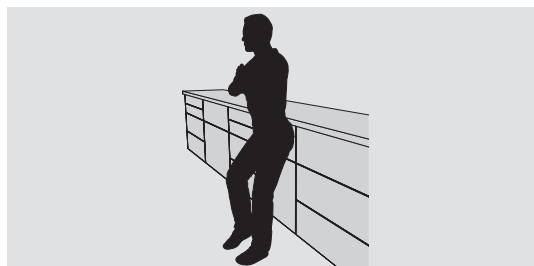
## SERVO-DRIVE uno für LEGRABOX / TANDEM / TANDEMBOX

### Elektrische Bewegungsunterstützung



Bei Zug oder Druck an der Front oder dem Griff des Schubkastens (A) schwenkt der Auswurfhebel der Antriebseinheit (B) nach vorne und schiebt den Schubkasten ein kurzes Stück heraus.

### Anlehnschutz



Die elektronische Öffnungsfunktion wird nur durch kurzes Drücken oder Ziehen ausgelöst. Wenn Sie sich z.B. am Schubkasten anlehnen, erfolgt kein Öffnen.

### Blum-Netzgerät

Das Blum-Netzgerät versorgt die Antriebseinheit mit Strom. Die Funktion des Blum-Netzgerätes kann mittels der Betriebsanzeige (LED) überprüft werden.



1 Betriebsanzeige (LED)

### HINWEIS

Vorzeitiger Verschleiß von SERVO-DRIVE uno durch unsachgemäße Bedienung.

- Drücken Sie beim Öffnen oder Schließen der Schubkästen nicht mit Kraft gegen die Bewegungsrichtung.

## Störungen

## Mögliche Ursache

## Abhilfe

SERVO-DRIVE uno funktioniert weder auf Zug noch auf Druck.

Blum-Netzgerät ist nicht an der Steckdose angeschlossen.

- Stecken Sie den Stecker des Blum-Netzgerätes in die Steckdose.

Stromausfall

- Prüfen Sie die Sicherungen.
- Ziehen Sie einen autorisierten Elektriker hinzu.

Blum-Netzgerät ist defekt.  
Verkabelung ist defekt.

- Tauschen Sie das Blum-Netzgerät.

Maximale Füllhöhe des Schubkastens überschritten.

- Öffnen Sie den Schubkasten manuell.
- Entfernen Sie zu hohe Gegenstände aus dem Schubkasten.

SERVO-DRIVE uno ist defekt.

- Tauschen Sie die Antriebseinheit.

SERVO-DRIVE uno funktioniert nur auf Zug – nicht auf Druck.

Gegenstand ist eingeklemmt.

- Entfernen Sie den Gegenstand.

Blum-Distanzpuffer fehlt oder ist defekt.

- Montieren oder tauschen Sie die Blum-Distanzpuffer.

## Technische Daten

Anwendung nur in trockenen, geschlossenen Räumen.

### Blum-Netzgerät Z10NA300.xx

Eingangsspannung: .....	100–240 VAC / 50–60 Hz
Eingangsspannung Japan: .....	100 VAC $\pm 10\%$ / 50 und 60 Hz
Eingangsstrom: .....	0.3 A
Ausgangsspannung: .....	24 VDC
Ausgangsstrom nominal (maximal 2 Antriebseinheiten): .....	0.5 A
Umgebungstemperatur: .....	0 bis +40 °C
Schutzart: .....	IP40
Leistungsaufnahme im Standby: .....	<0.075 W

### Antriebseinheit SERVO-DRIVE uno für TANDEM/TANDEMBOX

Versorgungsspannung: .....	24 VDC
Bemessungsstrom: .....	2.0 A
Leistungsaufnahme im Standby: .....	0.12 W
Umgebungstemperatur: .....	0 bis +50 °C
Schutzart: .....	IP20

## Ersatzteile

Bestellen Sie Ersatzteile bei Ihrem Händler oder Möbellieferanten.

## Entsorgung

Die Demontage von SERVO-DRIVE uno darf nur entsprechend der separaten Montageanleitung durchgeführt werden. Entsorgen Sie alle elektronischen Komponenten von SERVO-DRIVE uno gemäß den örtlichen Vorschriften in einer getrennten Sammlung für Elektro- und Elektronikgeräte.

# Ersatzteilformular

Name des Küchenhändlers/Tischlers: \_\_\_\_\_

Adresse: \_\_\_\_\_

**Damit Sie schnell und unkompliziert zu Ihren SERVO-DRIVE-Ersatzteilen kommen,  
benötigt Ihr SERVO-DRIVE- bzw. Küchenlieferant folgende Daten:**

Name des Kücheninhabers: \_\_\_\_\_

Adresse: \_\_\_\_\_

Kommissionsnummer: \_\_\_\_\_

Fehlerbeschreibung: \_\_\_\_\_

## Artikelnummer und Chargennummer des defekten SERVO-DRIVE-Bauteils:

	Artikelnummer	Chargennummer	Stück
<b>Blum-Netzgerät:</b>	Z10N _____	BN _____	_____
<b>Blum-Steckernetzgerät:</b>	Z10N _____	BN _____	_____
<b>Antriebseinheit:</b>	Z10 _____	BAU _____	_____
<b>Antriebseinheit:</b>	21 _____	BAU _____	_____
<b>Antriebseinheit:</b>	Z10 _____	BAU _____	_____
<b>SERVO-DRIVE-Schalter:</b>	21 _____	BAU _____	_____
<b>Funkempfänger:</b>	21 _____	BAU _____	_____



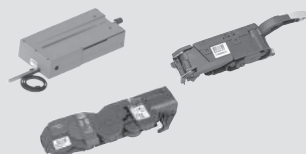
Hier finden Sie die Artikelnummer und die Chargennummer

Blum-Netzgerät

Steckernetzgerät



Antriebseinheit



SERVO-DRIVE-  
Schalter



Funkempfänger





## Konformitätserklärung

**Name des Ausstellers:** Julius Blum GmbH  
**Anschrift des Ausstellers:** Industriestraße 1, 6973 HÖCHST, AUSTRIA  
**Gegenstand der Erklärung:**



Name / Marke: Blum  
 Produkt: SERVO-DRIVE  
 Typen: Z10NE020, Z10NA200,  
 Z10NE030, Z10NA300,  
 Z10A3000.xx, Z10ZE000,  
 Z10ZC000, 21xA0x1,  
 Z10C5000.xx, Z10C5007,  
 21P5020, 21.A00L33.xx

**Der oben benannte Gegenstand ist konform mit den Anforderungen der folgenden Dokumente:**

Dokument-Nr	Titel	Ausgabedatum
2014/35/EU	Niederspannungsrichtlinie	2014-02-26
2014/30/EU	EMV-Richtlinie	2014-02-26
2011/65/EU	RoHS-Richtlinie	2011-06-08
2014/53/EU	RED-Richtlinie	2014-04-16

### Zusätzliche Angaben:

Zur sachgemäßen Umsetzung der Anforderungen nach den oben genannten Richtlinien wurden für alle im Gegenstand der Erklärung genannten Produkttypen folgende harmonisierte Normen herangezogen:

Dokument-Nr	Titel	Ausgabedatum
EN 55014-1:2006 + A1:2009 + A2:2011	Elektromagnetische Verträglichkeit – Anforderungen an Haushaltsgeräte, Elektrowerkzeuge und ähnliche Elektrogeräte – Teil 1: Störsendung	2012-05-01
EN 55014-2:2015	Elektromagnetische Verträglichkeit – Anforderungen an Haushaltsgeräte, Elektrowerkzeuge und ähnliche Elektrogeräte – Teil 2: Störfestigkeit - Produktfamiliennorm	2016-01-01
EN 61000-3-2:2014	Elektromagnetische Verträglichkeit (EMV) – Teil 3-2: Grenzwerte – Grenzwerte für Oberschwingungsströme (Geräteeingangsstrom 16 A je Leiter)	2015-03-01
EN 61000-3-3:2013	Elektromagnetische Verträglichkeit (EMV) – Teil 3-3: Grenzwerte – Begrenzung von Spannungsänderungen, Spannungsschwankungen und Flicker in öffentlichen Niederspannungs-Versorgungsnetzen für Geräte mit einem Bemessungsstrom $\leq 16$ A je Leiter, die keiner Sonderanschlussbedingung unterliegen	2014-03-01

Dokument-Nr	Titel	Ausgabedatum
EN 60335-1:2012 +A11:2014	Sicherheit elektrischer Geräte für den Hausgebrauch und ähnliche Zwecke – Teil 1: Allgemeine Anforderungen	2012-10-01
EN 50581:2012	Technische Dokumentation zur Beurteilung von Elektro- und Elektronikgeräten hinsichtlich der Beschränkung gefährlicher Stoffe	2013-02-01

Zudem wurden für die Produkt-Typen Z10NA200, Z10NA300, Z10NE020 und Z10NE030 folgende Normen herangezogen:

EN 60950-1: 2014-08	Einrichtungen der Informationstechnik - Sicherheit – Teil 1: Allgemeine Anforderungen	2014-08-01
------------------------	--	------------

Zudem wurden für den Produkt-Typ 21xA0x1 und für die Module 21P5020, 21.A00L33.xx und Z10C5007 folgende Normen herangezogen:

ETSI EN 300 440-2 V1.4.1	Elektromagnetische Verträglichkeit und Funkspektrumangelegenheiten (ERM) - Funkanlagen mit geringer Reichweite - Funkgeräte zum Betrieb im Frequenzbereich von 1 GHz bis 40 GHz – Teil 2: Harmonisierte EN, die die wesentlichen Anforderungen nach Artikel 3.2 der R&TTE-Richtlinie enthält	2010-12-29
EN 301 489-3 V1.6.1	Elektromagnetische Verträglichkeit und Funkspektrumangelegenheiten (ERM) - Elektromagnetische Verträglichkeit für Funkeinrichtungen und -dienste – Teil 3: Spezifische Bedingungen für Funkgeräte geringer Reichweite (SRD) für den Einsatz auf Frequenzen zwischen 9 kHz und 246 GHz	2013-10-12
EN 301 489-1 V1.9.2	Elektromagnetische Verträglichkeit und Funkspektrumangelegenheiten (ERM) - Elektromagnetische Verträglichkeit (EMV) für Funkeinrichtungen und -dienste – Teil 1: Gemeinsame technische Anforderungen	2012-04-11

Die CE-Kennzeichnung wurde in 09 angebracht.

Für die gewerbliche Anwendung von SERVO-DRIVE für AVENTOS muss vor der Inbetriebnahme die Konformität des Möbels mit der Maschinenrichtlinie 2006/42/EG bestätigt werden.

#### Unterzeichnet für und im Namen der:

Julius Blum GmbH



Höchst, 2016-04-26

Dipl.-Ing. (FH) Hermann Weissenhorn, Leiter Technik  
<http://www.blum.com/compliance/>

Julius Blum GmbH  
Beschlägefabrik  
6973 Höchst, Austria  
Tel.: +43 5578 705-0  
Fax: +43 5578 705-44  
E-Mail: [info@blum.com](mailto:info@blum.com)  
[www.blum.com](http://www.blum.com)



**ISO 9001**  
Certified Quality  
System



**ISO 14001**  
Certified Environmental  
System



**ISO 50001**  
Certified Energy  
System

