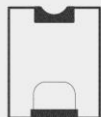


LOCKR®

SERRURES À PIÈCE ET CARTE



MANUEL D'UTILISATION ET D'ENTRETIEN

V2.0



AVERTISSEMENTS GÉNÉRAUX ET INSTRUCTIONS D'UTILISATION.....	2
1. MONTAGE DE LA SERRURE.....	3
1.1. TROUS DE FIXATION.....	3
1.2. VIS DE FIXATION.....	4
1.3. ENTRETIEN DE LA SERRURE.....	5
2. SERRURES À PIÈCE.....	6
2.1. SERRURES À CARTE POUR MILIEUX SECS	6
2.1.1. Montage du barillet.....	7
2.1.2. Clé passe.....	8
2.1.3. Clé d'extraction.....	9
2.1.4. Résolution de problèmes	10
2.2. SERRURES À PIÈCE POUR MILIEUX HUMIDES.....	11
2.2.1. Montage du barillet.....	12
2.2.2. Clé de pénalisation	14
2.2.4. Résolution de problèmes	16
2.3. INSTRUCTIONS DE FERMETURE DE LA SERRURE À PIÈCE	18
2.4. INSTRUCTIONS D'OUVERTURE DE LA SERRURE À PIÈCE.....	19
2.5. MONNAYEUR POUR SERRURE À PIÈCE	20
2.5.1. Montage.....	20
3. SERRURES À CARTE OU CARTE/PIÈCE.....	22
3.1. SERRURE À CARTE OU CARTE/PIÈCE POUR MILIEUX SECS	22
3.2. SERRURE À CARTE OU CARTE/PIÈCE POUR MILIEUX HUMIDES.....	23
3.3. INSTRUCTIONS DE FERMETURE DE LA SERRURE À CARTE OU CARTE/PIÈCE.	24
3.4 INSTRUCTIONS D'OUVERTURE DE LA SERRURE À CARTE OU CARTE/PIÈCE.....	25
4. BRACELETS.....	26

AVERTISSEMENTS GÉNÉRAUX ET INSTRUCTIONS D'UTILISATION

Pour garantir un bon fonctionnement de notre produit au sein de votre installation, les règles suivantes doivent impérativement être respectées :

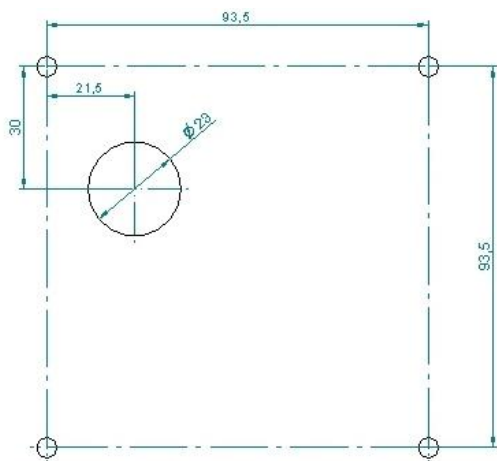
1. L'installation et l'utilisation du produit acheté doivent se faire dans le respect des conditions techniques d'exploitation décrites dans ce manuel.
2. Le client est responsable de l'installation ou de l'usage approprié de l'application dans les endroits non indiqués de manière spécifique.
3. Dès réception du matériel, veuillez vérifier l'emballage et le matériel afin de détecter d'éventuels dommages. Veuillez également vérifier que la livraison est complète (accessoires, documentation, etc.)
4. Si l'emballage a été endommagé au cours du transport ou si vous pensez qu'il a pu l'être ou qu'il existe un défaut, ne mettez pas le matériel en service. Nous contacter immédiatement le cas échéant.
5. Nos produits doivent être utilisés et manipulés par du personnel autorisé.
6. Tout remplacement ou retrait des caches de protections est interdit.
7. En cas de défaut ou de dommage, veuillez ne pas réparer ni remettre en marche le matériel. Nous contacter impérativement le cas échéant.
8. La possession et le contrôle des clés dupliquées, passe, « d'extraction » et de « pénalisation » incombent au Centre/Installation.
9. Nous n'endossons aucune responsabilité en cas de dommages provoqués à l'issue d'une mauvaise utilisation.

1. MONTAGE DE LA SERRURE

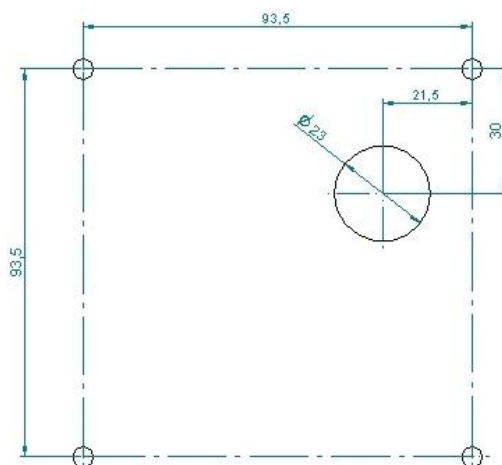
1.1. TROUS DE FIXATION

Les trous de fixation de la serrure, pour toutes ses versions, que ce soit dans des environnements humides ou secs, sont toujours les mêmes, sauf s'il s'agit d'une serrure gauche ou droite. L'orifice principal de la serrure est de $\varnothing 23$ mm, ceux de fixation étant de M5 ou équivalent en fonction de la surface à fixer de la serrure (voir vis de serrage).

Voici dans le détail les dimensions et distances des trous de fixation tant pour la serrure droite que gauche. Toutes les dimensions indiquées dans ce manuel sont exprimées en millimètres (mm) :



TROUS DE FIXATION SERRURES DROITES



TROUS DE FIXATION SERRURES GAUCHES

1.2. VIS DE FIXATION

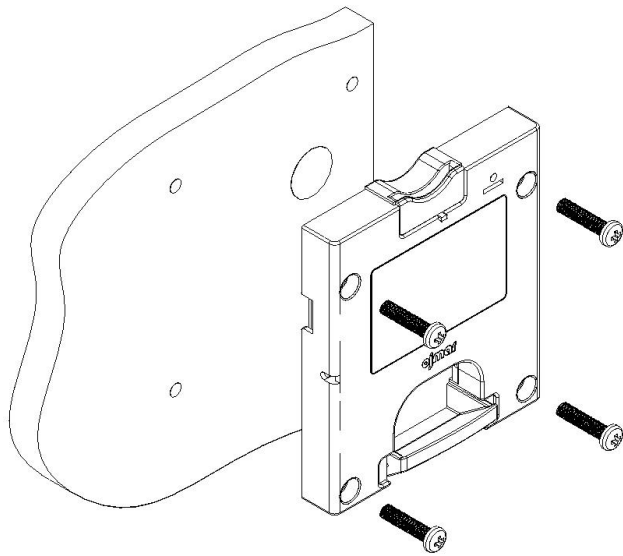
Couple maximal de serrage : 150 N Cm

La porte ne doit présenter aucune irrégularité ou courbure.

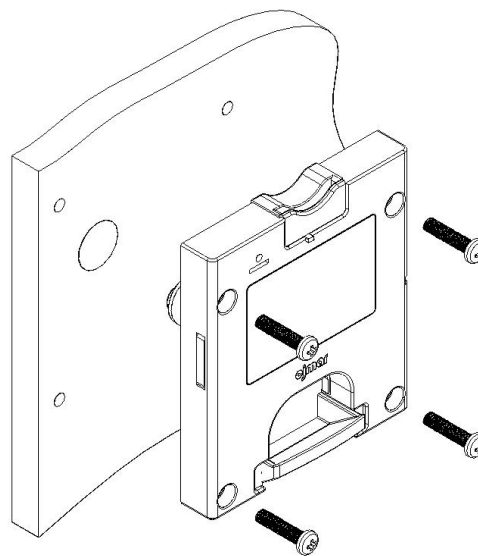
Les vis recommandées sont les suivantes (en fonction de la surface à visser) :

SERRURES A PIECE

- o Pour les meubles phénoliques, des vis **DIN 7985 M5** sont recommandées.
- o Pour les meubles en bois, des vis à bois à tête ronde **Ø5** sont recommandées.
- o Pour les meubles métalliques, des vis à tôle **DIN 7981 Ø4,8** sont recommandées.



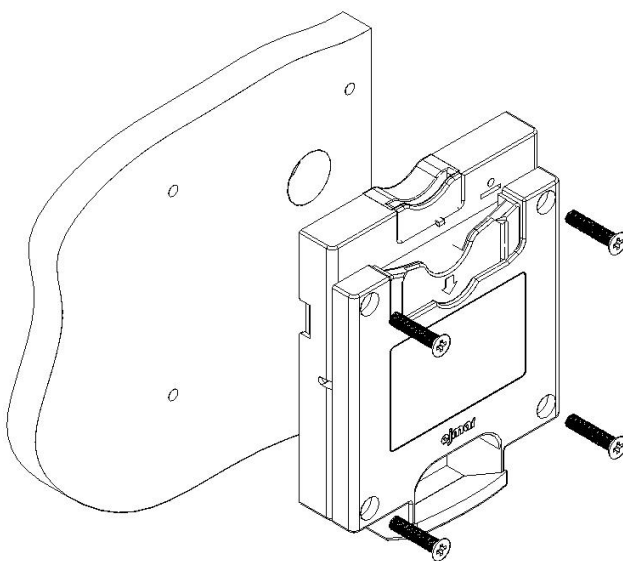
MONTAGE DE LA SERRURE À PIÈCE DROITE



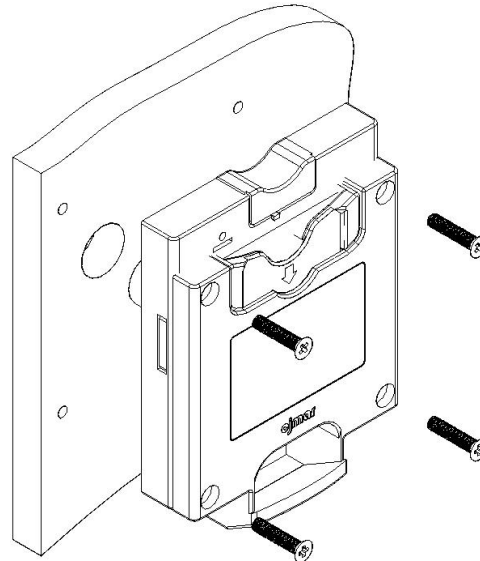
MONTAGE DE LA SERRURE À PIÈCE GAUCHE

SERRURES A CARTE

- o Pour les meubles phénoliques, des vis **DIN 965 M5** sont recommandées.
- o Pour les meubles en bois, des vis à bois à tête plate **Ø5** sont recommandées.
- o Pour les meubles métalliques, des vis à tôle **DIN 7982 Ø4,8** sont recommandées.



MONTAGE DE LA SERRURE À CARTE DROITE



MONTAGE DE LA SERRURE À CARTE GAUCHE

(*) La longueur de vis est variable, selon l'épaisseur de la porte où est placée la serrure.

1.3. ENTRETIEN DE LA SERRURE

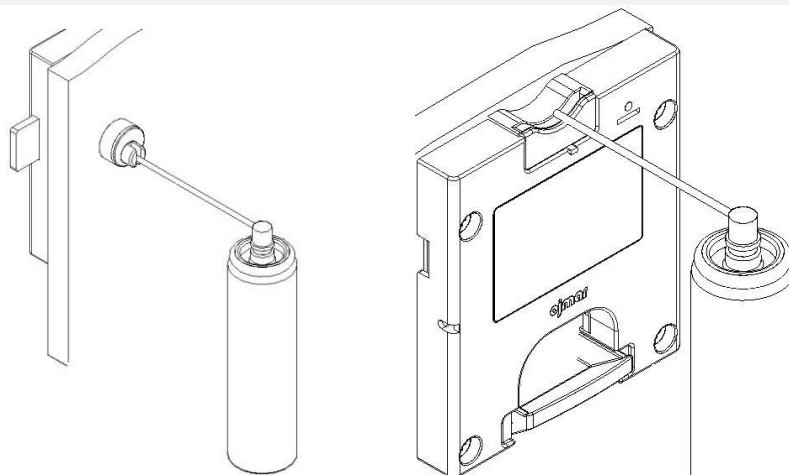
Même si nos serrures ont été spécialement conçues et produites pour une utilisation continue dans des environnements humides, il faut veiller à les protéger des substances corrosives accélérant leur usure.

Nous recommandons l'utilisation du spray lubrifiant spécial pour nos serrures. Réf. 49.C0045SB.

AVERTISSEMENT

N'utiliser en aucun cas des lubrifiants contenant du graphite, de la graisse ou des substances huileuses. Cela pourrait provoquer des durcissements et des blocages au cours du fonctionnement de la serrure.

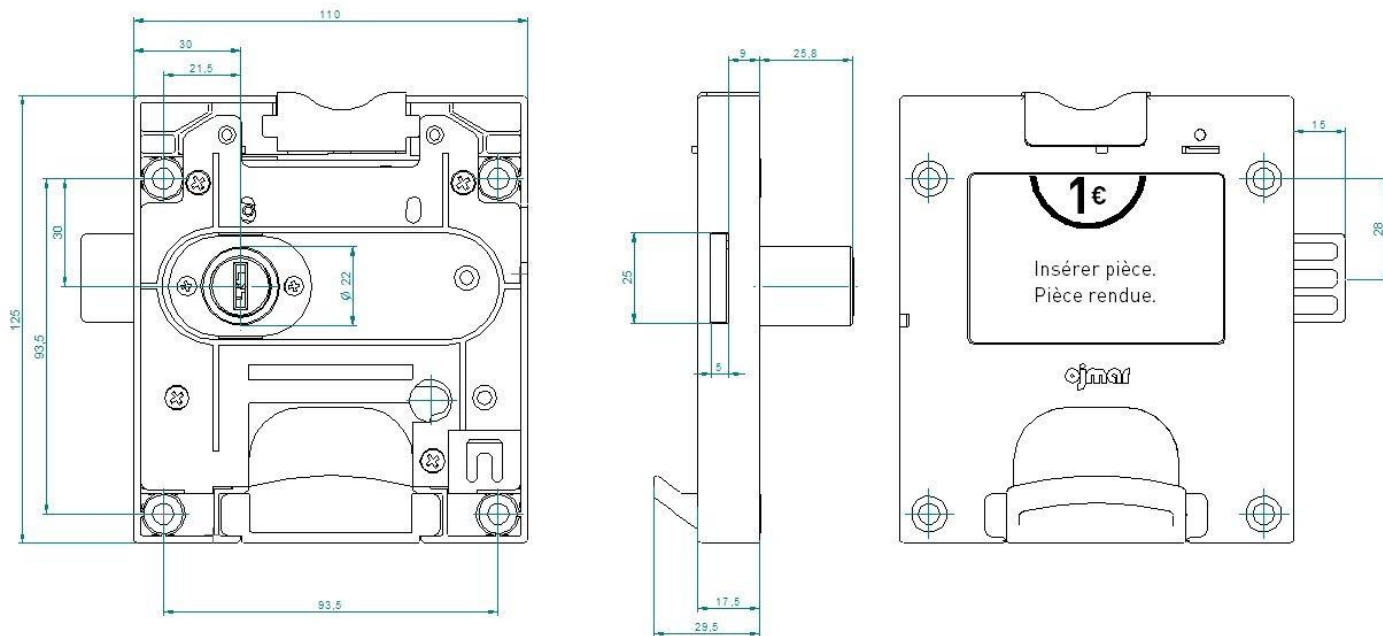
Appliquer le spray lubrifiant Ojmar comme sur l'image au moins une fois tous les 3 mois.



2. SERRURES À PIÈCE

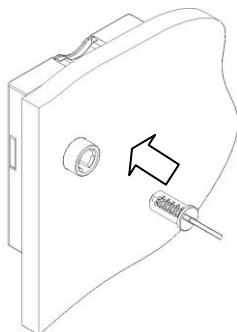
2.1. SERRURES À CARTE POUR MILIEUX SECS

La serrure à pièce modèle 74 est idéale pour les installations à usage collectif en milieux secs comme les gymnases, les centres commerciaux, les écoles, etc. Elle offre une solution simple, solide et fiable grâce à son barillet interchangeable à 10 paillettes et à sa clé réversible.

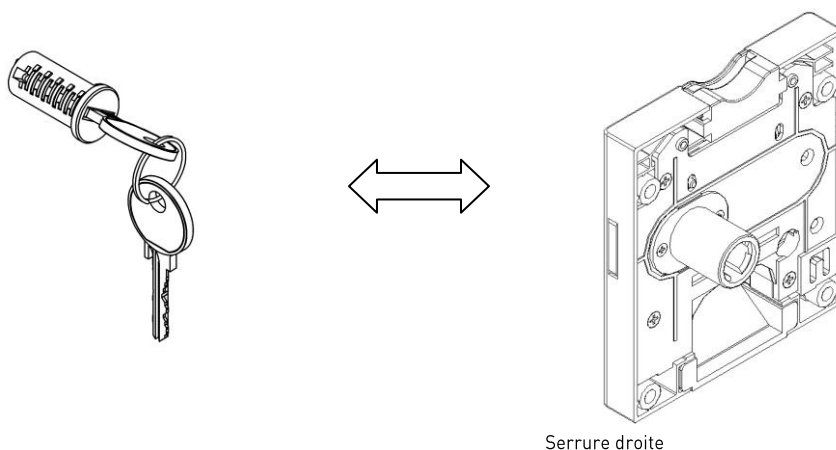


2.1.1. Montage du barillet

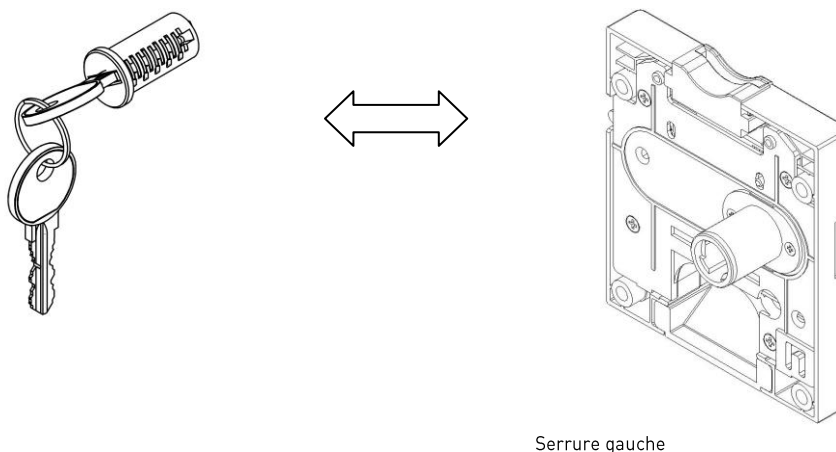
Une fois la serrure installée sur la porte du casier, introduire le barillet. Insérer le barillet avec sa clé d'utilisateur.



Les cylindres sont adaptables tant sur des corps de serrure à droite ou à gauche.

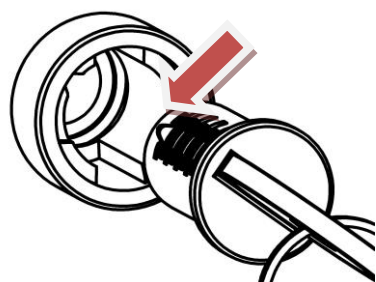


Serrure droite

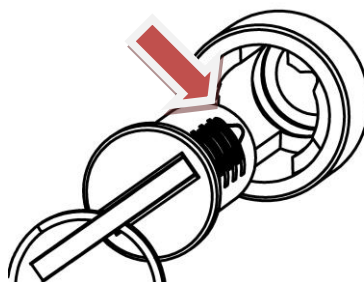


Serrure gauche

Les barillets doivent être montés correctement, vérifier pour cela que l'extrémité de la dernière paillette coïncide avec la rainure du canon.



Introduction du barillet sur serrure droite



Introduction du barillet sur serrure gauche

2.1.2. Clé passe

La clé passe permet d'ouvrir et fermer (comme la clé d'utilisateur) les serrures d'un même groupe ou d'une même série. Son utilisation ou application consiste à ouvrir un casier en cas perte de clé, et ainsi pouvoir venir en aide immédiatement au client.

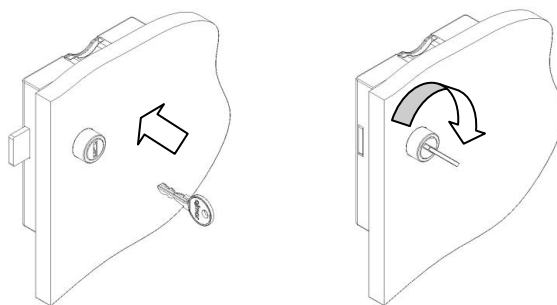


La lettre W dans la numérotation de la clé indique qu'il s'agit d'une clé passe.

En cas de perte ou de disparition d'une clé d'utilisateur et en guise de mesure de sécurité, il est recommandé de remplacer le barillet pour éviter des vols éventuels ou des utilisations inadéquates. (voir clé d'extraction).

ÉTAPES A SUIVRE POUR L'UTILISATION CORRECTE DE LA CLE PASSE.

1. Introduire la clé passe.
2. Tourner la clé.



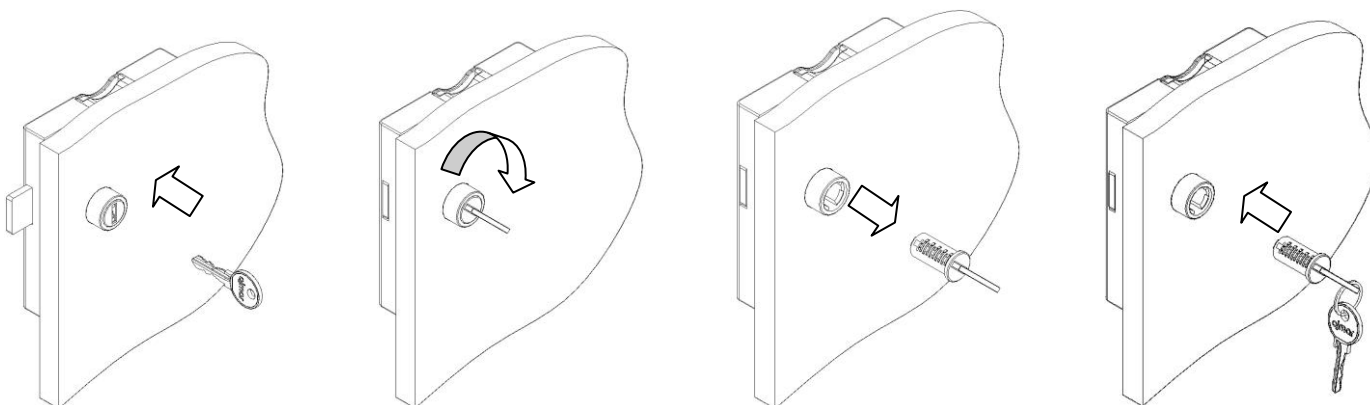
2.1.3. Clé d'extraction

La « clé d'extraction » permet de retirer le barillet d'une serrure.



La lettre 2W dans la numérotation de la clé indique qu'il s'agit d'une clé d'extraction.

En cas de perte d'une clé d'utilisateur, le barillet doit être retiré immédiatement en guise de mesure de sécurité. Ne jamais utiliser une copie de clé en cas de perte.

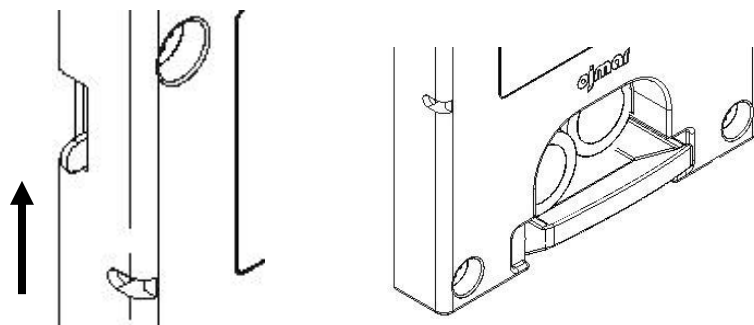


ÉTAPES A SUIVRE POUR L'UTILISATION CORRECTE DE LA CLE D'EXTRACTION.

1. Introduire la « clé d'extraction ».
2. Tourner la clé.
3. Retirer le barillet.
4. Insérer le nouveau barillet avec sa clé d'utilisateur

2.1.4. Résolution de problèmes

Description/Symptôme	Cause possible	Solution
La serrure ne se ferme pas	Montage incorrect	Vérifier que le montage a été effectué conformément au plan. (voir p. 5 et 6)
Le barillet n'entre pas dans la serrure.	Le barillet n'est pas introduit correctement.	Vérifier que le barillet est introduit avec sa clé et dans la position correcte.
Mécanisme bloqué.	Plus d'une pièce. Pièce non reconnue. Corps étrangers.	Utiliser le bouton de retour de la pièce conformément à l'illustration ci-dessous et retirer les pièces.



Description/Symptôme	Cause possible	Solution
La clé passe ou la « clé d'extraction » ne fonctionnent pas.	Le n° de clé passe ou de « clé d'extraction » ne coïncide pas avec celui qui a été attribué.	Vérifier que le n° de clé passe ou de « clé d'extraction » coïncide avec celui qui a été attribué.
	Clé défectueuse	Vérifier si la clé est pliée ou si elle présente un signe de cassure.
	Corps étrangers dans le barillet.	Lubrifier le barillet et retirer les corps étrangers.
La clé d'utilisateur ne fonctionne pas.	La clé ne coïncide pas avec le barillet.	Vérifier que la clé introduite correspond au barillet.
	Clé défectueuse (vandalisme)	Vérifier si la clé est pliée ou cassée et la remplacer.

2.2. SERRURES À PIÈCE POUR MILIEUX HUMIDES

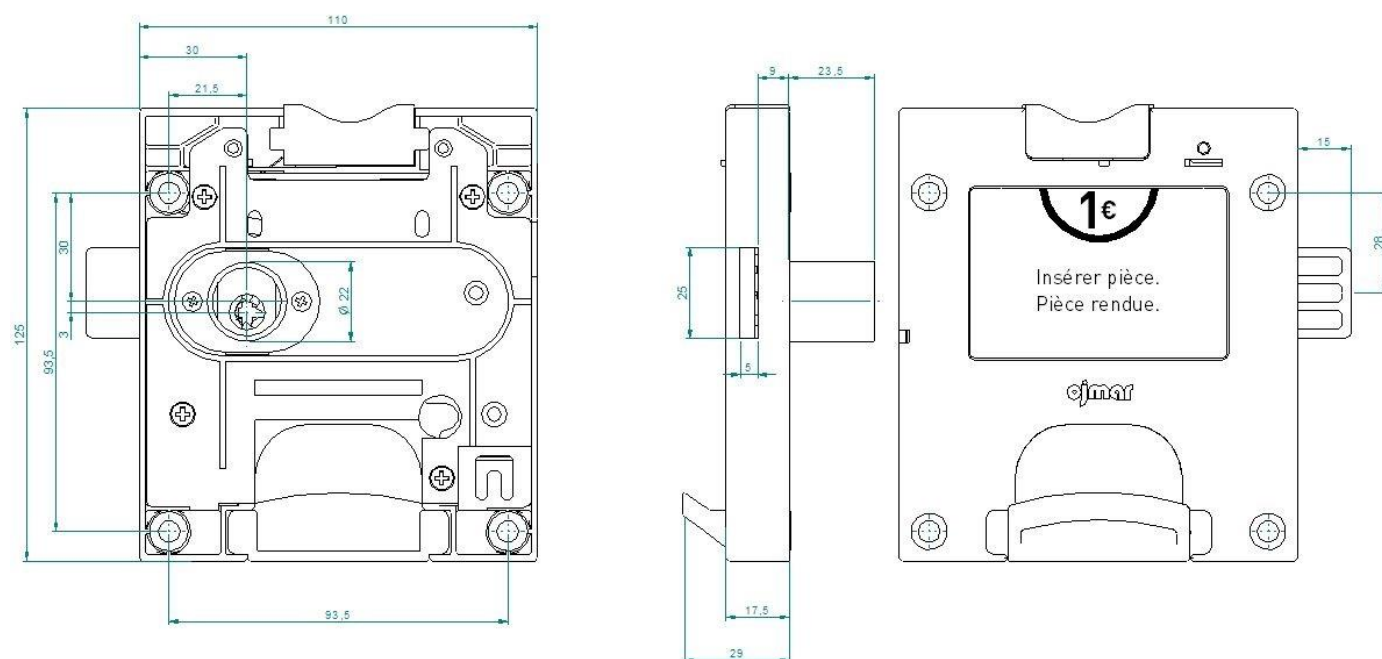
Tous les matériaux utilisés dans cette gamme de serrure à pièce sont hautement résistants à la corrosion, ce qui en fait la solution idéale pour les installations en milieux humides.

Les pistons en acier inox confèrent une résistance et une sécurité supérieures aux systèmes conventionnels fabriqués en laiton.

Le canon interchangeable représente un élément de sécurité en cas de perte ou de vol de la clé. D'autre part, la clé de pénalisation peut être utilisée en cas d'urgence pour venir en aide au client, mais il s'agit également d'un élément efficace pour éviter la réservation de casiers. Elle permet d'ouvrir et de fermer sans avoir à utiliser de pièce, et de pénaliser l'utilisateur qui perdra sa pièce s'il ne libère pas le casier en temps et en heure.

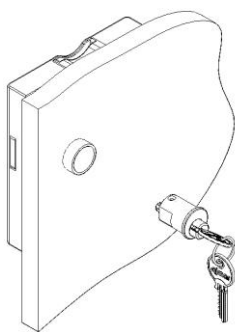
Le modèle 75 dispose d'une clé crantée.

Le modèle 76 dispose d'une clé de sûreté.

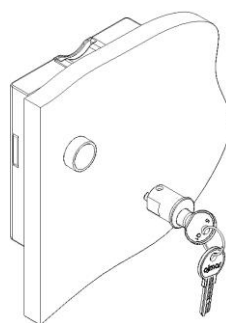


2.2.1. Montage du barillet

Une fois la serrure installée sur la porte du casier, introduire le canon. Insérer le canon avec sa clé d'utilisateur.



Modèle 75 (crantée)



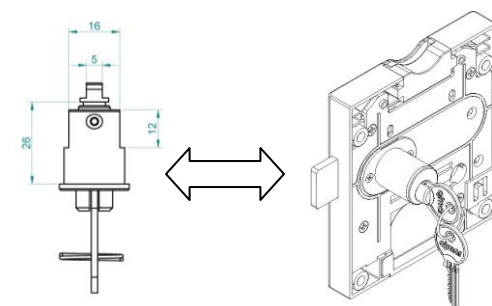
Modèle 76 (sûreté)

AVERTISSEMENT

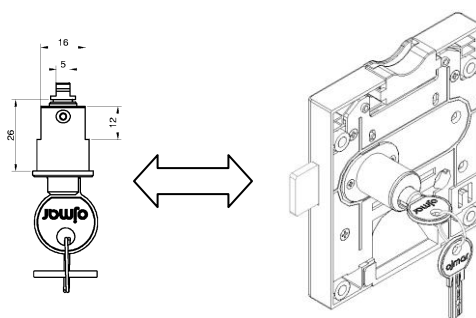
Ne jamais introduire le canon avec la « clé de pénalisation » ou avec la « clé d'extraction », cela supposerait la cassure d'un composant interne essentiel au bon fonctionnement de la serrure.

LES CANONS A DROITE NE S'ADAPTENT QU'A DES CORPS DE SERRURE A DROITE.

MODELE 75 DROIT (CRANTEE)

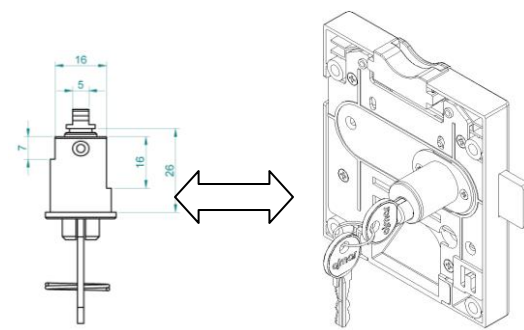


MODELE 76 DROIT (SURETE)

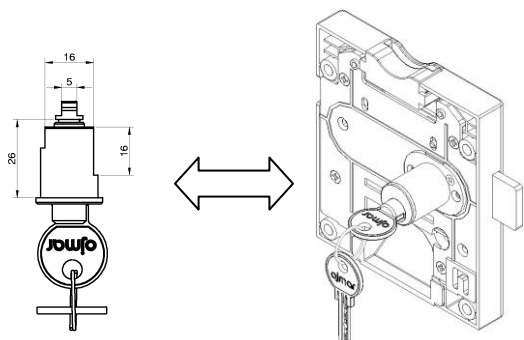


LES CANONS A GAUCHE NE S'ADAPTENT QU'A DES CORPS DE SERRURE A GAUCHE.

MODELE 75 GAUCHE (CRANTEE)

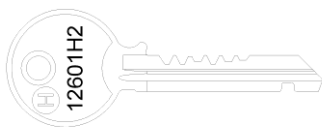


MODELE 76 GAUCHE (SURETE)

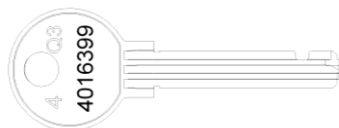


2.2.2. Clé de pénalisation

La « clé de pénalisation » permet d'ouvrir et de fermer les serrures d'un même groupe ou d'une même série sans avoir à introduire de pièce.



« Clé de pénalisation » (crantée modèle 75). La lettre H2 dans la numérotation de la clé indique qu'il s'agit d'une clé de pénalisation.



« Clé de pénalisation » (sûreté modèle 76). Les lettres 4 Q3 indiquent qu'il s'agit d'une clé de pénalisation.

En cas de perte ou de disparition de la clé d'utilisateur, et en guise de mesure de sécurité, il faut remplacer le canon (voir clé d'extraction).

Les modes d'utilisation de la « clé de pénalisation » sont les suivants :

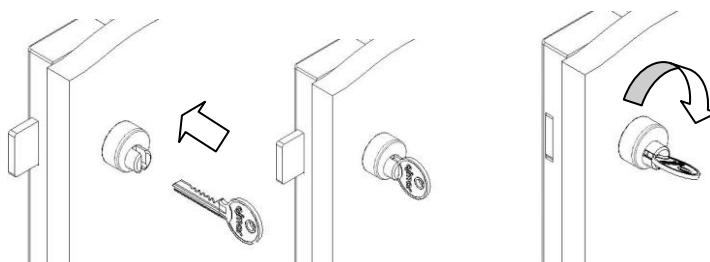
- Ouverture d'un casier

En cas de perte de la clé d'utilisateur, afin de venir en aide immédiatement au client.

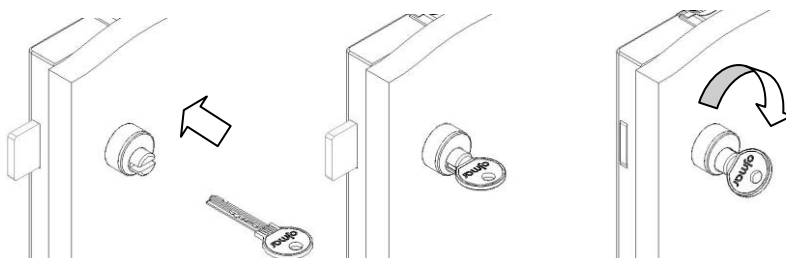
- Pénalisation du client en cas de réservation inadéquate d'un casier

Un problème habituel dans les installations à utilisation collective est la réservation ou l'occupation illicite par des utilisateurs qui laissent le casier fermé et partent avec la clé. Notre « clé de pénalisation » fonctionne sans avoir à introduire de pièce, ainsi lorsque la réservation illicite d'un casier est détectée, elle permet de l'ouvrir, de récupérer la pièce et le fermer. De cette manière la personne qui réservera un casier perdra sa pièce.

MODELE 75



MODELE 76



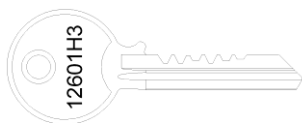
ÉTAPES A SUIVRE POUR L'UTILISATION CORRECTE DE LA CLE DE PENALISATION

1. Introduire la clé passe avec le côté usiné vers le haut (voir l'image).
2. Tourner la clé.

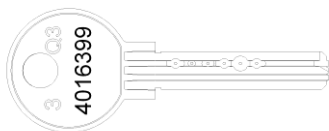
2.2.3 Clé d'extraction

La « clé d'extraction » permet de retirer le canon d'une serrure.

En cas de perte d'une clé d'utilisateur, le canon doit être immédiatement retiré en guise de mesure de sécurité. Ne jamais utiliser une copie de clé en cas de perte.

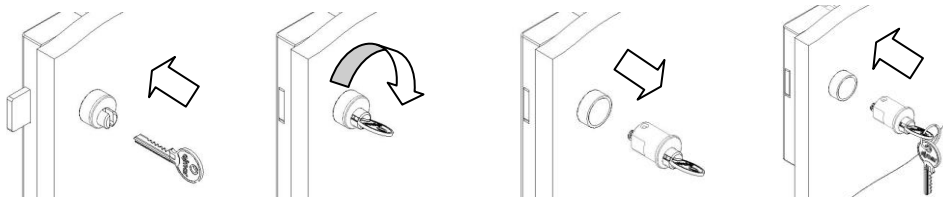


Clé d'extraction crantée (modèle 75). La lettre H3 dans la numérotation de la clé indique qu'il s'agit d'une clé d'extraction.

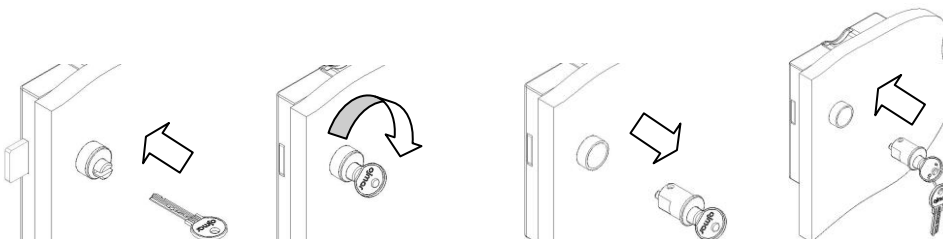


Clé d'extraction de sûreté (modèle 76). Les lettres 3 Q3 indiquent qu'il s'agit d'une clé d'extraction.

MODELE 75



MODELE 76

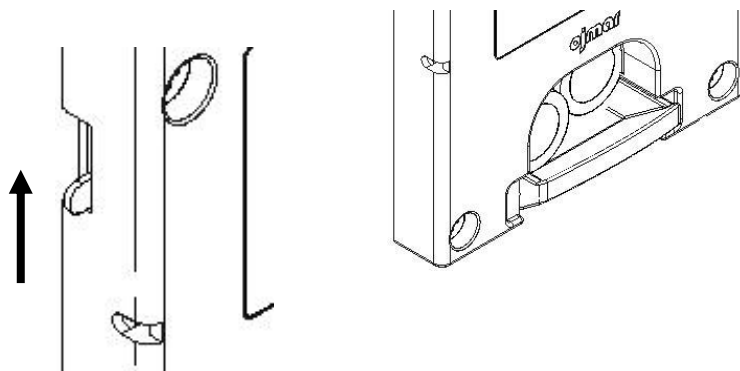


ÉTAPES A SUIVRE POUR L'UTILISATION CORRECTE DE LA CLE D'EXTRACTION.

1. Introduire la « clé d'extraction ».
2. Tourner la clé.
3. Retirer le canon.
4. Insérer le nouveau canon avec **sa clé d'utilisateur**.

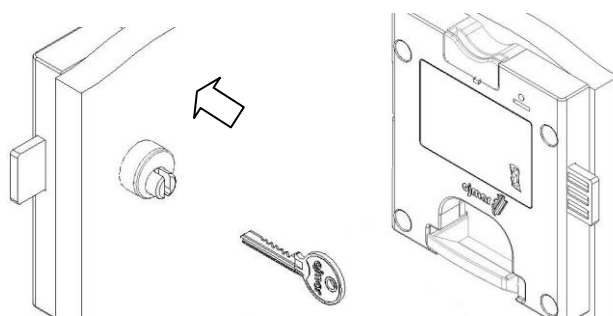
2.2.4. Résolution de problèmes

Description/Symptôme	Cause possible	Solution
La serrure ne se ferme pas	Montage incorrect	Vérifier que le montage a été effectué conformément au plan (voir p. 5 et 13).
Le canon n'entre pas dans la serrure.	Le canon est introduit avec la « clé d'extraction » ou la « clé de pénalisation ».	Vérifier que le canon est introduit avec sa clé d'utilisateur et qu'il correspond au même côté (gauche ou droit) que la serrure.
	Canon incorrect.	
Mécanisme bloqué.	Plus d'une pièce.	Utiliser le bouton de retour de la pièce conformément à l'image ci-dessous.
	Pièce non reconnue.	
	Corps étrangers.	



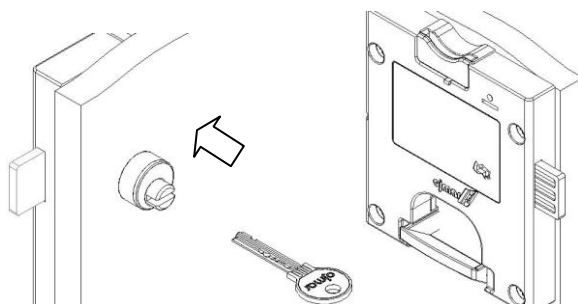
Description/Symptôme	Cause possible	Solution
La « clé de pénalisation » ou la « clé d'extraction » ne fonctionnent pas.	Le n° de « clé de pénalisation » ou de « clé d'extraction » ne coïncide pas avec celui qui a été attribué.	Vérifier que le n° de « clé de pénalisation » ou de « clé d'extraction » coïncide avec celui qui a été attribué.
	Clé défectueuse.	Vérifier si la clé est pliée ou si elle présente un signe de cassure.
	Corps étrangers dans le canon.	Lubrifier le canon et retirer les corps étrangers.
La clé d'utilisateur ne fonctionne pas.	Numéro de clé incorrect.	Vérifier le n° de la clé.
	Clé défectueuse (vandalisme).	Vérifier si la clé est pliée ou cassée et la remplacer.
Clé d'utilisateur cassée dans le canon (serrure en position fermée).	Vandalisme.	Pousser la clé cassée à travers le canon en utilisant la « clé de pénalisation » comme sur l'image ci-dessous. Remplacer la clé.

MODELE 75



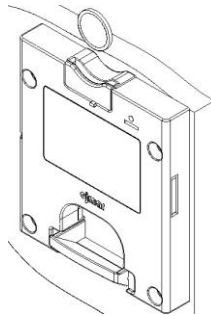
En introduisant la « clé de pénalisation », le morceau de clé cassée est expulsé par l'arrière de la serrure en traversant l'autocollant indicatif.

MODELE 76

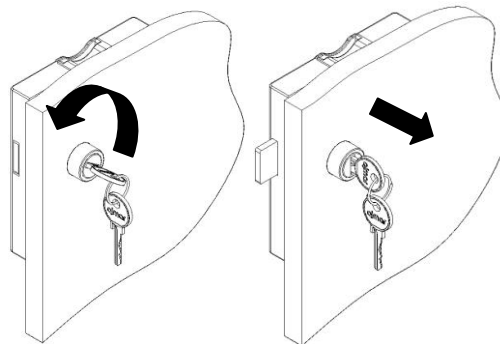


2.3. INSTRUCTIONS DE FERMETURE DE LA SERRURE À PIÈCE

- Ouvrir la porte.
Ouvrir la porte pour accéder à l'arrière de la serrure.
- Insérer la pièce dans la serrure.
Insérer la pièce adéquate dans la rainure d'introduction correspondante de la serrure afin de permettre sa fermeture.

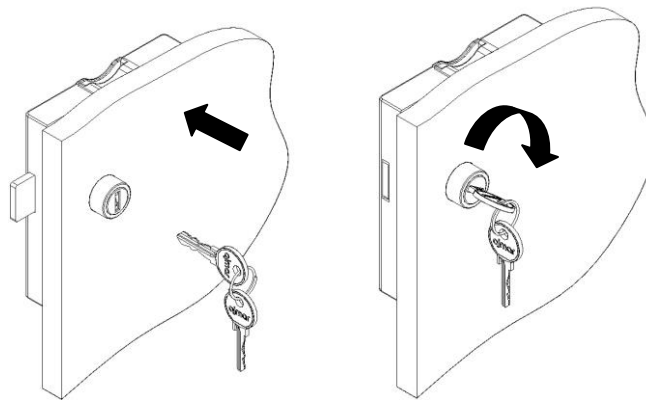


- Fermer la porte
- Fermer la serrure.
Tourner la clé et la retirer de la serrure.

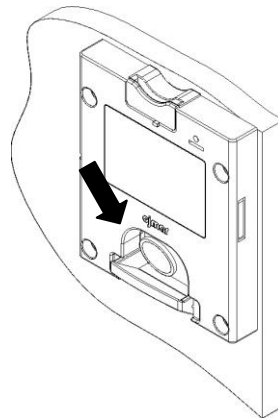


2.4. INSTRUCTIONS D'OUVERTURE DE LA SERRURE À PIÈCE

- Insérer la clé dans la serrure et la tourner pour ouvrir la serrure

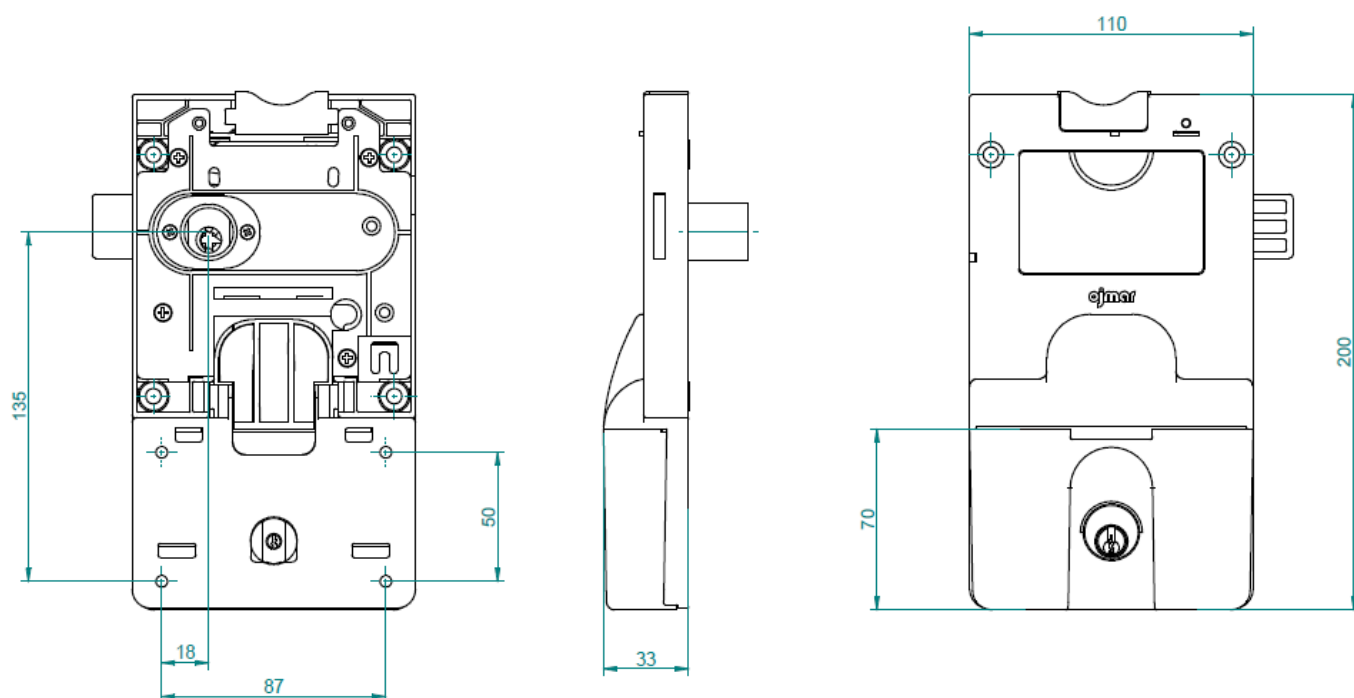


- Ouvrir la porte
- Récupérer la pièce.
Récupérer la pièce dans le compartiment de retour de monnaie.



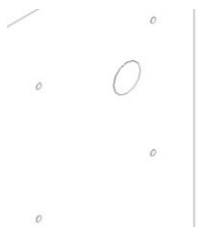
2.5. MONNAYEUR POUR SERRURE À PIÈCE

Le monnayeur est adaptable à toute serrure à pièce Ojmar (sauf les serrures à carte). Les matériaux utilisés pour sa fabrication sont résistants à la corrosion et sont dotés d'une fermeture à profil différente de celle utilisée pour la fermeture des serrures.



2.5.1. Montage

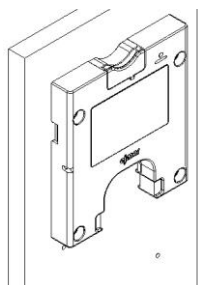
- Usiner la porte avec un orifice de $\varnothing 23$ pour libérer le canon et 4 orifices pour visser la serrure à la porte.



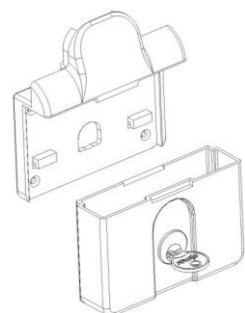
- Usiner la porte avec 4 orifices pour visser le monnayeur à la porte.



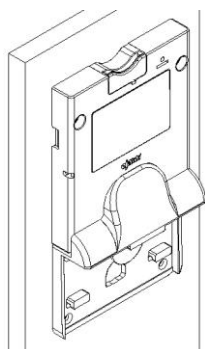
- Visser la serrure à la porte avec 4 vis.



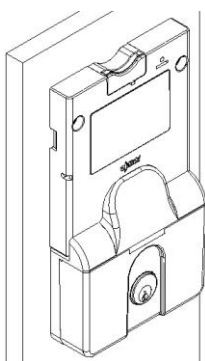
- Insérer la clé (du monnayeur, pas de la serrure) dans le monnayeur et la tourner à 90° vers la droite pour ouvrir le monnayeur. Retirer le monnayeur du support en tirant vers le bas et l'extérieur.



- Visser le support à la porte avec 4 vis à tête fraisée DIN 965 M4. La longueur de la vis dépendra de l'épaisseur de la porte.



- Insérer le monnayeur dans le support en poussant vers l'intérieur et le haut. Tourner la clé à 90° vers la gauche pour fermer le monnayeur et retirer la clé.



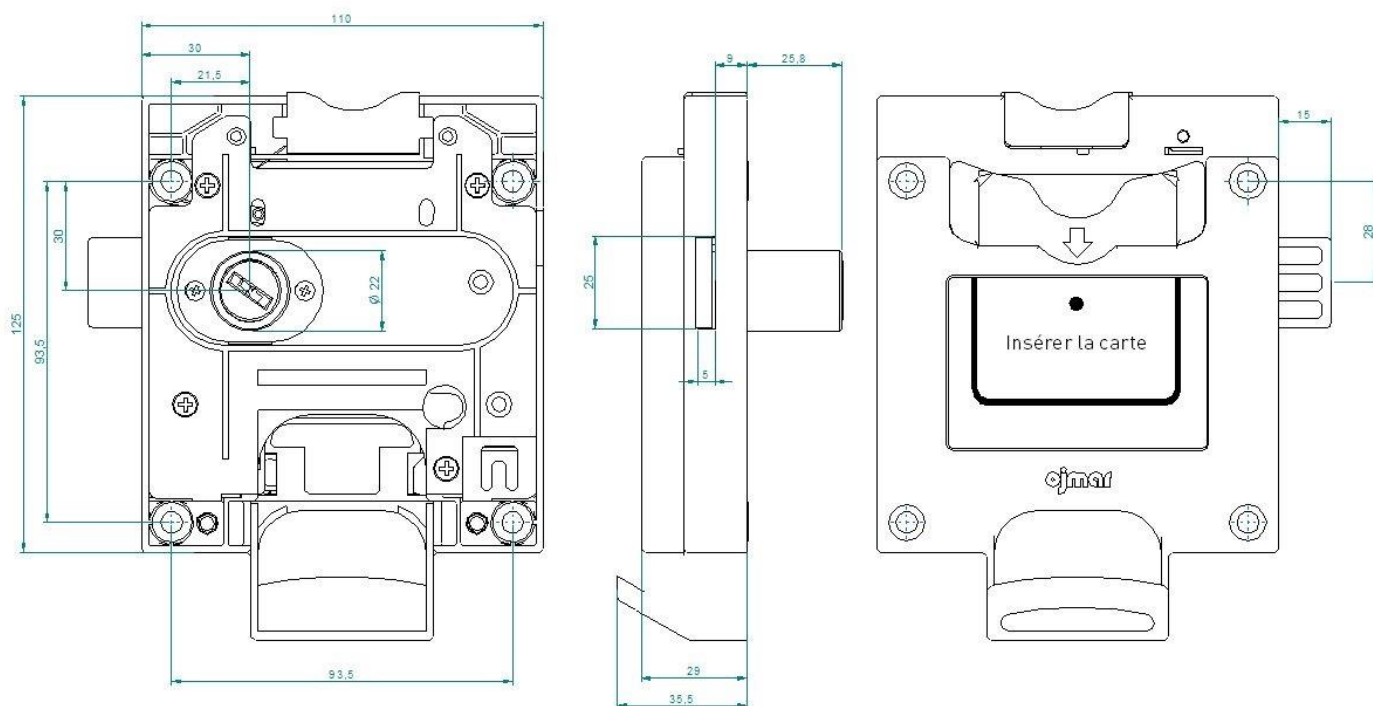
3. SERRURES À CARTE OU CARTE/PIÈCE.

3.1. SERRURE À CARTE OU CARTE/PIÈCE POUR MILIEUX SECS

RÉF. 74

La serrure à carte modèle 74 est conçue pour des installations en milieu sec, dans lesquelles les utilisateurs disposent d'un système d'identification ou d'accès par carte : écoles, gymnases, clubs de fitness, etc. Elle offre une solution solide et fiable.

La solution carte/pièce, qui permet d'utiliser indistinctement une carte ou une pièce, est également proposée.

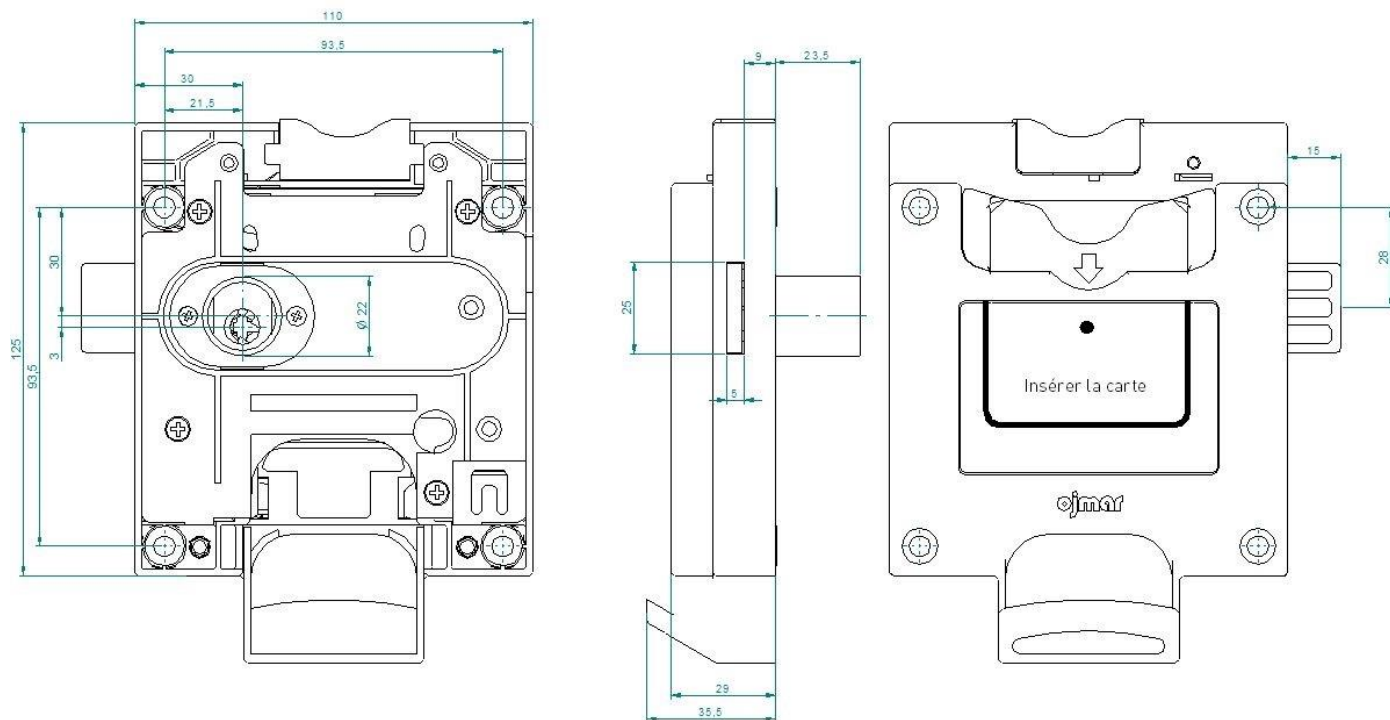


3.2. SERRURE À CARTE OU CARTE/PIÈCE POUR MILIEUX HUMIDES

RÉF. 75 ET 76

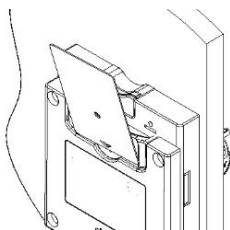
La serrure à carte modèle 75/76 est conçue pour des installations en milieu humide, dans lesquelles les utilisateurs disposent d'un système d'identification ou d'accès par carte : écoles, gymnases, clubs de fitness, etc. Elle offre une solution solide et fiable.

La solution carte/pièce, qui permet d'utiliser indistinctement une carte ou une pièce, est également proposée.

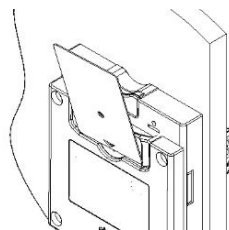
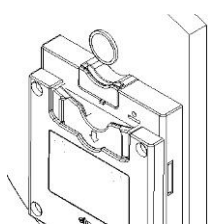


3.3. INSTRUCTIONS DE FERMETURE DE LA SERRURE À CARTE OU CARTE/PIÈCE.

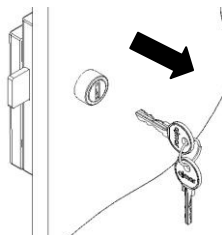
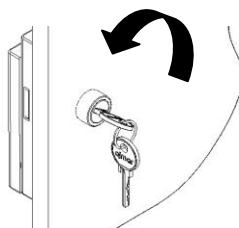
- Ouvrir la porte.
Ouvrir la porte pour accéder à l'arrière de la serrure.
- Insérer la carte ou la pièce dans la serrure.
En cas de serrure à carte, insérer la carte dans la rainure d'introduction de la serrure afin de permettre sa fermeture.



En cas de serrure à carte ou à pièce, insérer la carte ou la pièce dans la rainure d'introduction correspondante de la serrure afin de permettre sa fermeture.

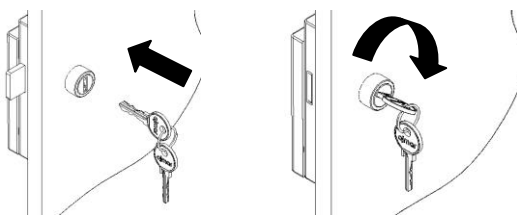


- Fermer la porte
- Fermer la serrure.
Tourner la clé et la retirer de la serrure.

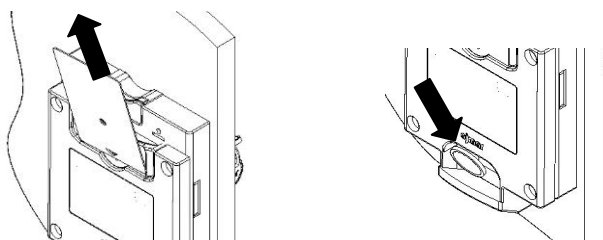


3.4 INSTRUCTIONS D'OUVERTURE DE LA SERRURE À CARTE OU CARTE/PIÈCE

- Insérer la clé dans la serrure et la tourner pour ouvrir la serrure



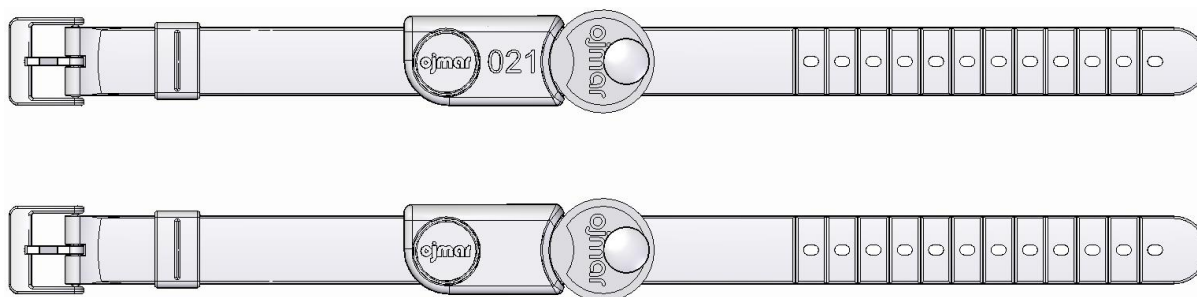
-
- Ouvrir la porte
- Récupérer la carte ou la pièce.
Retirer la carte ou récupérer la pièce dans le compartiment de retour selon le modèle utilisé.



4. BRACELETS

Bracelets valables tant pour les milieux humides et secs, dotés d'une boucle en acier inoxydable, et adaptés à tout type de profil de clé.

Leur design fermé et réglable, ainsi que leur matériau, offrent une utilisation facile et agréable. Ils disposent d'une protection de clé permettant la numérotation.





INTELLIGENT LOCKING SYSTEMS

Pol. Ind. Lerun s/n.

20870 Elgoibar · Espagne

Tél. +34 943 748484

www.ojmar.com

